

欽定石渠寶笈續編

欽定石渠寶笈續編

第五十八

寧壽宮藏

十五

本朝臣工書畫一

永瑤畫

御製載月十詠詩意

一冊

本幅宣紙本。十幅。縱一尺一寸八分。橫一尺六寸五分。設色分繪。

御製載月十詠詩意恭錄

御製詩。

一碧沈寥無片雲。底須點綴藉他紛。大圓鏡裏

小圓鏡。漫更猜疑布與麋。

天月

初看月朗漸星

生。經緯誰分縱與橫。此是素娥莫大德。一明還

任衆分明。

星月

本自生西移漸東。半匡入夕皎

天中。錘峯亦是具神解。望後擎輪孰與同。

月峯

箭筈高嶺復低岡。都作蒼濛丹桂香。應是廣寒

容不了。枝枝天馥佈山莊。

月林

塞水易流艱作

湖箇間百頃碧平鋪。四圍屏護明珠顆。舉似人

問此景無。

湖月

漾過沙汀。復柳岸。岸旁水閣聳

楹檐。大明光裏相看笑。贏一籌無須軸簾。

湖月

何處而無載月舟。誰曾塞上月湖遊。梨園小部

渾無用。自有鶴鳴與鹿呦。

湖月

沙堤幾曲幾條

橋。徹板容舟過碧濤。漫擬湖中稱月樣。生波猶

待晚來潮。

湖月

無過乘興偶吟憑。適可艤舟岸

便登。如此月明奚藉燭。厭他早候兩紅燈。

湖月

松齋猶在月坡巔。緩緩肩輿松運穿。弄影流光
渾不定。琉璃界入布金田。坡。下方書恭和詩。

末幅歎。子臣永瑤恭和敬畫。每幅鈐印二。子

臣永瑤敬畫。

望舒光迎。辟纖雲。碧宇澄空。影不紛。指出圓
靈鏡中鏡。

天毫特與破疑膚。沙澗次第白榆生。錯落繁英
倚漢橫。擬似諸天參滿月。寶幢環繞大光明。

娥影平昇

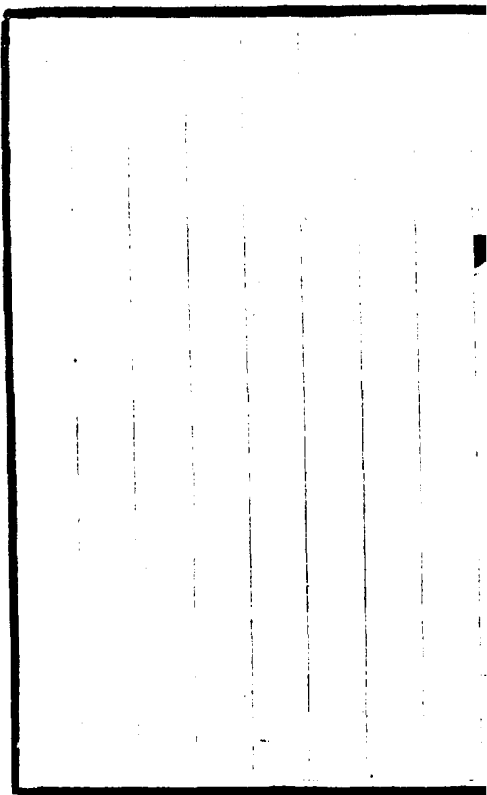
紫簾束。層巖一望玉毫中。峯峯捧出蓮華朵。身
塵羣山孰與同。懸巒千章乾複肉。濃陰貯
露。泡花香洞鹿葉下何蕭瑟。但賦秋蟾陋謝

在。蘿壁無風漪。欲湖草螺倒映。爛銀鋪。由
 來月窟非凡境。此境應知月窟無。飛閣瀕
 波。堪俯眇。還凌波上。巧層檐。瓊華面而雲窗
 激。不隔懸黎十二簾。底須桂棹與蘭舟。擊
 泝空明。愜靜遊。借問空江間。望裏涼烟界。次
 鹿幼幼。湖光一碧帶橫橋。望裏涼烟界。次
 深。舟過半篙挂細。新痕似上夜來湖。溪
 蕙水與綠。厓憑磬。岸迎鏡。信可登。果是湖汀
 異山徑。月林無事導銀燈。艤舟循麓復緣
 蒨松影。參差林。鏘穿。如此清輝臨玉塞。絕勝
 水面上。藍田。

鑒藏寶室

八

樂壽堂鑑藏寶



永理書

御製河源詩文 四卷

〔本幅〕宣紙本。縱八寸四分。行楷書。第一。橫七尺四分。恭錄

御製命館臣編輯河源紀畧論。第二。橫二尺九寸。恭錄

御製讀宋史河渠志。第三。前幅橫五尺六寸。恭

錄

御製河源詩。後幅橫二尺八寸五分。恭錄。

御製河源按語。第四。橫二尺八寸五分。恭錄。

御製河源簡明語。詩文俱見本處所
御筆各卷。每幅款。子臣

永理敬書。鈐印二。子臣。永理。

鑿藏寶璽。八璽全。樂壽堂鑑藏寶。

弘曄畫山水 二冊

本幅宣紙本。二冊。各十二幅。縱八寸五分。橫一尺一寸一分。設色畫山水。每冊末幅。弘曄恭繪。鈐印二。臣曄。

前副葉

御筆。芳嶺流輝。上冊層崖挹秀。下冊鈐寶各三。德

日新。乾隆。

鑒藏寶璽

八璽

樂壽堂鑑藏寶。

項聖謨畫孤山放鶴一軸

本幅素箋本。縱二尺九寸六分。橫一尺二寸。淺設色畫西湖孤山。梅林中一人仰睇。亭外一鶴迴顧。遠帶蘓白兩堤寶俶塔諸景。致孤山放鶴。古胥山樵。項聖謨畫。自題。高士有梅。魚有窟。山中影響不曾孤。殘梅野鶴雖非舊。夢想春深寫是圖。六橋花柳盡飛灰。冷落西湖春去來。獨有林家遺蹟在。圖中日日見梅。

開再生丁酉人又題于靜觀堂分鈐印五項
易菴字孔彰項聖謨項聖謨翰墨記香山樵
項伯子

御題行書

自從處士此肥遊千載孤山竟不孤欲笑古胥
特多事斯人寧藉寫成圖南宋樓臺劫火灰
梅花自放鶴還來撫圖似晤林和靖騁望湖天
笑眼開乙丑新春御題鈐寶二幾暇怡情得

佳趣。

鑒藏寶璽

八璽全

樂壽堂鑒藏寶。古希天子。八徵耄

念之寶。

袁尚統歲朝圖 一軸

本幅素箋本。縱三尺六寸。橫一尺八寸。淺設色畫。村居竹樹環溪。門外童子燃爆竹。堂中三人圍爐坐。一童倚膝。一了髻童侍立。後有層樓。遠接松巖蕭寺。款辛丑元旦。畫于竹深處。九十二翁袁尚統。鈐印二。尚統私印。袁叔明氏。

御題行書。

圍爐聚老友。柏酒歲朝廷。人慶九旬壽。畫當百
廿年。室家真宴矣。松竹更蒼然。看取兒童樂。門
前吉報宣。辛丑新正御題鈴寶一古稀天子
之寶。

鑑藏寶璽

八璽全

樂壽堂鑑藏寶

陳洪綬雜畫一冊

本幅素綾本。十對幅。每幅縱七寸六分。橫九寸七分。前五幅。右畫左題。後五幅。無題。第一。設色畫古觀音像。款洪綬敬寫古觀音佛。遊目大千。當頭一杖。師子不前。問法舉手。我法不然。噉嚙嚙。此心如蓮。弟子蓮沙彌拜書。第二。設色畫古梅。款洪綬。有人贈棊叢。無錢蓋茅屋。何暇事風騷。盍中少舊穀。洪綬。

第三。水墨畫枯枝黃鳥。款張燕客云。似道君信然。洪綬蕭寺聞寒鳥。冷泉寫黃鳥。時年二十三。高懷甚了了。洪綬今年四十八矣。偶憶庚申坐靈鷲寺時書此。第四。設色畫樹石。款乙酉仲春。老蓮洪綬。但發道人願。自有住山心。醉後弄筆墨。偶作香光林。洪綬。第五。設色畫護花立石。款洪綬護草鳴絡緯。深宮擊鏡詩。寫此自怡悅。我將安所之。洪綬。

第六。設色畫仕女。款。天寒翠袂薄。日暮倚脩竹。乙酉仲春。畫於龍山。洪綬。第七。設色畫紅杏。款。乙酉仲春。作于龍山公署。洪綬。第八。設色畫芙蓉。款。乙酉仲春。洪綬畫於龍山官齋。第九。設色畫菊花。款。張燕客家有石田菊葉。頗倣之。洪綬。第十。水墨畫竹石。無款。每幅分鈐印。章侯。陳悔公氏。陳洪綬印。章侯氏。洪綬。

鑑藏寶璽

八璽全

樂壽堂鑑藏寶。

收傳印記。靜寄軒圖書印。子孫寶之。

文從簡畫水面間香 一軸

本幅宣德歲本。縱三尺三寸三分。橫一尺五分。設色畫荷花翠鳥。款文從簡。鈐印二。從簡之印。彦可。趙宦光題水面間香。篆此彦可親家傑作也。輒自得意。觀其畫畢。遂袖之。宦光鈐印一。凡夫。

鑒藏寶璽八璽 樂壽堂鑒藏寶

收傳印記 石經堂印。

張宏華子岡圖 一卷

〔本幅〕絹本。縱九寸二分。橫八尺八寸。淡墨畫
王維山中與裴秀才書意。款天啟乙丑三月。
張宏寫摩詰夜登華子岡圖。鈐印二。張宏君
度。

鑑藏寶璽

八重全

樂壽堂鑑藏寶

張宏棲霞山圖

一軸

本幅素紙本。縱一丈六寸六分。橫三尺一寸五分。設色畫棲霞山景。井亭寺塔石龕佛像皆備。款甲戌冬孟明止挈遊棲霞冒雨登眺。情況頗饒。歸而圖此。請政吳門張宏鈐印二。張宏之印。君度。

御題行書。

勝遊冬孟挈良朋。山寺棲霞冒雨登。託興應于

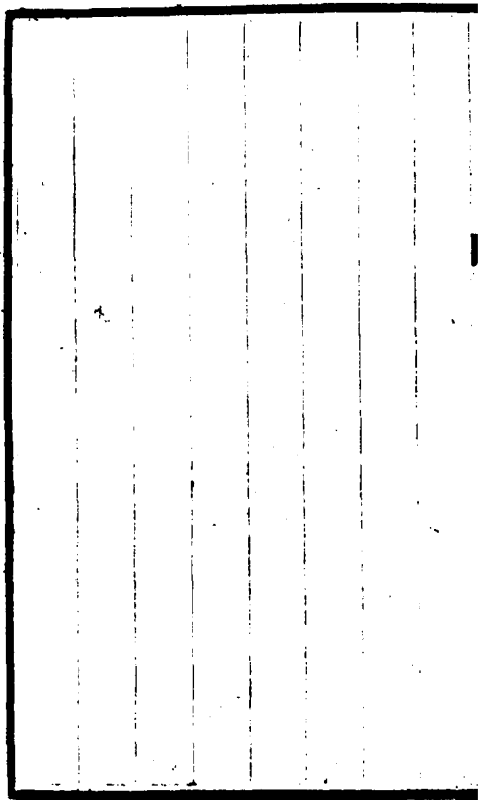
前代隱劇談何礙。法門僧却欣粉本峯姿對。信
是傳神繪事能。松籟堵坡率依舊。微嫌池館較
他增。壬午暮春之月。御題。鈐寶二。得象外意。
乾隆宸翰。

每遇佳山願結朋。棲霞重此事遊登。古來多託
棲霞客。今代殊艱雲水僧。妙蹟頻教相印證。會
心端不在工能。偶然題句書空白。亦似鶴崖以
日增。乙酉暮春。疊前韻再題。鈐寶二。乾隆。

臨金藏寶璽

八
全

樂壽堂鑑藏寶



張宏歲朝圖

一軸

本幅素牋本。縱二尺九寸六分。橫二尺二寸五分。淺著色畫。觚尊。分簪松。梅。芝。蔴。梗。山。楮。水仙。天竺。曇。盛。佛。手。几。度。鑑。瓶。炙。炭。鬻。茗。穀。甲申歲于唐氏餅筮館度除。寫意。并摹人玉所藏諸玩于上。吳門張宏。鈐印一張宏。

御題行書。

餅筮館裏度除夕。博古因之圖歲朝。詎止人言。

欲徵吉。試看物意總含韶。丁酉新正御題。鈴
寶二乾隆。

鑑藏寶璽

八重全

樂壽堂鑑藏寶

趙文倣畫蘭 一冊

本幅宣德箋本十幅。縱五寸三分。橫八寸四分。水墨畫蘭花。分寫偏反向背晴雨風露之態。末幅款壬申仲冬文倣寫。分鈐印。寒山蘭。閨畫史。蘭閨文倣之印。蘭儀玉度。端操有蹤。幽閒有容。趙倣文端容氏文倣端容。

前副葉

御筆 香藹林風 鈐寶三 三希堂乾隆

題籤

御筆。趙文倣畫蘭。逸品。鈐寶。乾隆宸翰。

鑒藏寶璽。八重全。樂壽堂鑒藏寶。古希天子。八徵耄

念之寶。

王時敏晴嵐暖翠圖

一卷

本幅宣德戕本。縱八寸。橫一丈六尺一寸三分。設色畫山水。點綴村居籬落諸景。款戊申清和月。畫於毘陵舟次。王時敏。昔年七十有七。鈐印二。真趣。王時敏印。

引首晴嵐煥翠。家末學澍題。并放九府園法書。鈐印三。隨園。王澍印。虛舟。

後隔水

御題行書。

王氏山水多超羣。豈於維也得脈親。宋元明已
難數論。本朝作者三其人。暈與時敏原初掄。是
卷乃出時敏真。平生恒作小幀存。似此長卷誠
希珍。崇巒大壑何紛紜。山村水郭雞犬聞。連林
疊嶽曲抱原。蕩以雲氣蒼氤氳。漁者樵者耕讀
勤。宅茲天宇昏天男。濛濛濕潤不可捫。迥然去
情而得神。七十七叟遊戲鉞。精力弗減年少洵。

晴嵐烟翠王潤云。書以九府圖法文。我時二月
方東巡。岱宗近瞻五嶽尊。以畫質境艱區分。作
為長歌紀絕倫。何當以時億萬民。置斯樂土咸
飽溫。澹華祛侈都還淳。辛卯仲春下澣。泰安
行館御題。鈐寶二。得佳趣。幾暇怡情。

後幅前人題跋。

烟客先生精嵐暖翠圖。專法子以。而設色精
麗。兼擅子昂。余見先生畫多小幀。未有重林
疊嶂。雲烟渺瀰。縱深曠遠。尋歷不盡。如此卷
者。信是先生第一合作。於是先生年已大耋。

乃精力鮮潤。不殊少年。宜其子孫貴盛。為國
柱石。垂休問於無窮也。已酉五月。恭壽澍。書
於梁谿鳳光橋之恒齋。鈐印二。王澍印。恭壽。

題籤

御筆。王時敏晴嵐暖翠圖。神品。鈐寶一。乾隆宸

翰。

鑑藏寶璽

八璽

樂壽堂鑑藏寶。叢雲涵虛朗鑑。與

暇臨池。寓意于物。

收傳印記。王澍印。水晶宮道人。恭壽。

惲壽平畫山水一冊

〔本幅推篷式十對幅每幅縱八寸八分橫一尺二寸六分下幅宣紙本設色畫山水竹樹諸景〕第一款晴烟春暗采香涇花外湖光望洞庭吹遍好風千樹雪曉來失却萬山青萬橫香雪樵倪高士十萬圖中之一也 第二款客來暫掩南華卷戲寫秋林遠岫圖南田 第三款三梧月色董文敏有圖為婁東

王氏所藏。余曾借臨此幀。即得其意。白雲外
史壽平。第四款。董宗伯極稱高尚書夏山
圖。余未及見也。從大姚村圖。得烟雲變滅之
狀。設色華燦。元氣淋漓。非時史所能蠡測。甌
香閣薄醉。秉燭戲題壽平。第五款。萬里清
光。已已清和。上澣適石谷子。下榻白雲溪樓。
是夕蟾光滿弦。舉杯覽勝。水空一色。深得湖
山佳趣。石谷遂作此景。余戲為賦色以志一

時之興趣云爾。鈴印三。王石谷。第六款斷

橋無復板。卧柳自生枝。臨元人小頓。壽平。

第七款。此老曾中萬卷書。溪山曳杖意何如。

天涯莫怪無知己。秋水接空千頃餘。擬宋人

縮本。第八款。清風勁節壽平。第九款。觀

潮圖。白雲外史。又王暈識。曩日曾於金陵獲

觀此圖。洞心駭目。驚湍激風。排山倒嶽。對峙

石壁峭立。上為遠岸。沙路微茫。深曲可入。奔

濤觸石。盤渦谷轉。以致輕波細溜。于一筆間。能分淺深。真神妙之迹。觀其畫水法。蓋規模董仲翔。當時無與敵者。憚子南田。能盡其妙。覽之當如嘉陵江畫壁。夜間水聲也。己巳麥秋十日。客白雲溪樓。對正叔游翰戲題。鈐印五。上下千年。王暈之印。王石谷。第十款。溪山漁雪。撫王右丞壽平每幅分鈐印。壽平之印。憚正叔。南田草衣。壽平。南田小隱。上幅粉。

箋本。

御筆分題行書。

高染橫巒低護漣。香盈春宇雪盈庭。恰如鄧尉
山頭望。遙剩洞庭兩點清。我實年年秋駐避
暑莊。山莊有山亦有水。固知四時無不佳。而其
最佳惟秋耳。千林絢綵高復低。倒影湖中黃間
紫。極望祇見銀浪翻。遙岸繡幘刺誰指。心知其
妙未能圖。遠岫秋林今見此。先得我心之同然。

彼何人哉南田子。別傳益友弗朝陽。湖石庭
軒月色涼。看去精神真似董。借來臨仿乃因王。
癡童未解烹茶鼎。瘦鶴孤鳴立石牀。試問主人
下何往。獨教芸簡照清光。初看疑似米。細玩
怡摹高。變幻烟雲狀。神奇筆墨操。溟濛村屋辨。
突兀夏山韜。津逮大姚法。不羈意自豪。下榻
白雲樓。伊何石谷子。賢主曾佳賓。良夜清無比。
萬里水涵空。一輪月如水。同是箇中人。未宜孤

負此寫景聊因王斌色原由已合鋒成雙絕超
塵鮮並美獨弄舟者誰仍欲其心洗側岸柳
眠高下淺灘石露兩三莫謂斷橋難渡攀枝踏
步猶堪豈因近得益州書倚杖人渾逸少如
秋水長天不計里望中飛興過猶餘渭水淇
澳然疑幽人小立依遲子猷無過愛耳淵明乃
可似之勁節幾曾腰折清風常得身披最憶雲
棲寺路刷筍其下春時科頭箕踞背峻嶒天

際潮來一攬。憑怒鼓神奇。無目駭。淨湔塵畧。有
波興。能識妙者。此石谷。弗藉言哉。彼枚乘。法
樞王家畫。景傳柳氏詩。寒江魚不餌。此事每生
疑。甲午仲春。御題。分鈐寶。烟雲舒卷。吟詠春
風裏。入眼秋光盡。是詩。落紙雲烟。寫心。繪月有
色。水有聲。研露。筆花春雨。水月兩澄明。忘機心
宇曠。即事多所欣。得象外意。漱芳潤。將公藝圃
松竹一庭道。心天地為師。洗盡塵氛。爽氣來。乾

隆宸翰會心不遠。心清聞妙香。

題籤

御筆 揮壽平畫山水 鈐寶一。乾隆宸翰。

鑒藏寶璽

八璽全

樂壽堂鑑藏寶

收傳印記 永思堂寶藏。容齋玩賞。

惲壽平畫山水 一冊

〔本幅〕宣德牋本。十二對幅。每幅縱六寸九分。橫九寸五分。畫題皆右幅。第一。淺設色畫山亭野釣。款。學陳秋水法。第二。水墨畫高樹村居。款。抽穎水聲落。揮匠群峯奔。嵐風夾衆木。板屋聚幽樊。黃公不可見。豪墨兩無言。令人摹子久。多欲相似。余學子久。多不相似。然觀世俗所謂似者。又未若余之不似之似。

也。非起癡老而問之。誰能肯余言耶。第三。
水墨畫樹石。款。喬柯叢莽。丹邱幼霞之間。
第四。水墨畫山巔村落。款。何處溪山有此春。
春風不度馬駝塵。洞門若遣飛雲入。會向花
谿一問津。書堂剪燭畫此圖。次日展攬得句。
似與此境縣合。因題後幅。第五。水墨畫柳
岸蘆汀。款。雲西有此圖。戲摹其意。第六。設
色畫林際村廬。款。翠微影裏曉雲平。亂草如

烟磴路明。何時結架山。晉上長聽松風。猿鳥聲。盛子昭五松圖。絕有風趣。因取其意為之。荒率零亂。不貴工整。聊復自運。豈東盛法。

第七。水墨畫雲山。致雲海浩蕩。房山別調也。園客。第八。水墨畫橋亭。策杖。致昔董文敏稱黃鶴山樵刻畫之工。元季第一。其摹唐宋諸家。能備似之。製極沈古。後人遂因雲林獅子林圖一語。欲乙其評目。至與盛子昭輩同。

科。真所謂癡人前不得說夢。偶撫其迹及之。
東園生識。第九設色畫雲中聚宇。款烟村
圖。第十水墨畫堯峯谿石。款撫北苑半幅
圖。遂欲脫去叮吟。全激神趣。離披點畫。未合
自然。徒有望洋之歎。東園壽。董宗伯所藏北
苑半幅圖。今在婁東王奉常家。真希世之珍
也。余所摹筆法。頗不相近。取境亦異。鑑者知
之。第十一水墨畫遠山林屋。款紅林碧草。

泛平川。却憶深山採藥年。放筆恐令真宰泣。
不驅心匠鑿靈烟。徐幼文思致高逸。聊復效
之。新豪甚銳。故不入蒼勁一格。第十二。水
墨畫蘿壁懸流。款古洞鳴泉圖。蕙叢初齊。芍
藥將放。忘憂度隙。坐靜嘯東軒。偶得此冊。洗
滌研塵。抽豪解衣。運思游娛。成小景十二幀。
聊寫吾胸中蕭寥不平之氣。攬者當以象外
賞之。勿使牙徽絕絃也。乙巳三月。東園惺壽。

平跋每幅分鈐印。壽平。正叔。夢墨齋。壽平子。
肅雲。東園。

前副葉

御筆。賞以象外。鈐寶三。游六藝圃。所寶惟賢。
乾隆御筆。

鑑藏寶璽

八璽全

樂壽堂鑑藏寶。

惲壽平畫山水 一冊

本幅宣紙本十對幅每幅縱六寸五分橫七寸。惲壽平水墨畫山水無名款。王翬各題識。並在右幅。第一古木竹石題。余與南田先生為筆墨交。同客婁東。荏苒歲月已成往事。見行筆破墨直透紙背。如書家痛快沈著腕力更不可及。此冊氣韻位置機趣橫生。得董巨三昧。可謂刻俗入雅。把玩之下。如挹前輩。

風流漫綴一言。用志心折。乙酉十月五日。烏
目山中人王翬。第二。山麓喬松成林。題。淋
漓潑墨。有清潤之氣。真得董巨神髓者。王翬
題。第三。喬林修竹。溪屋數楹。一人坐溪上
看山。題。落落風霜節。巍巍太古姿。白頭江海
客。心事與君知。耕烟。第四。淺水沙隄。上多
雜樹。題。書畫堆邊活一生。論。渠畫法借書評。
請看瘦硬通神處。純用顏筋柳骨成。王翬書。

第五。米家山題。烟中信有無根樹。雨外尤
多沒骨山。此景模糊人未識。我曾蓑笠到其
間。乙酉十月五日。觀於來青閣。並題。第六。
層山茂林。瀑布飛落。題筆意峭拔。則本大癡。
山容渾厚。則法墨華道人善摹古人者。原在
脫化。不求形似也。耕烟散人王翬。第七。遠
近重山。縈拂雲水。題南田此幅。風神位置。與
方壺外史幽磣寒山圖絕類。耕烟散人王翬。

題。第八高松水閣。翹對遠山題。元人一派。
簡澹荒率。直得象外之趣。無一點塵俗風味。
絕非工人所知。第九疎木秋山。上有飛雁。
題。夕寒山翠重。秋靜雁行高。第十雪中枯
木柴門題。天游畫雪。簡澹中別具一種風致。
而極有士氣。三百年來。復有南田。可謂後先
輝映矣。王翬每幅分鈐印。石谷子。王翬之印。
海虞。上下千年。

鑒藏寶璽八璽樂壽堂鑑藏寶

收傳印記曉然

懔壽平甌香館寫意 一冊

本幅宣德箋本十二幅。縱九寸一分。橫一尺五分。第一設色牡丹。款色借相公袍上紫香分大極殿中烟。丁卯小春。南田壽平甌香館製。第二水墨善卷洞圖。款丙寅秋。同友遊荆溪善卷洞。真爽心快目之奇觀也。戲為圖以志靈異。第三淡設色蘆蟹。款白石翁持螯圖。第四設色桂月。款天香蟾闕。戊辰

中秋雲溪製。第五淡設色疎林水閣平湖

有船二款。採菱圖。石田翁臨宋人大青綠山

水。于梁溪借觀。曾留樞本。第六設色蘆雁

款。蘆汀聚雁。元人小幀縮本。第七水墨枯

木竹石。款。喬柯篠瀨。壽平。第八淺設色荷

塘中魚藻。款。茹下歌不停。江南奏哀響。放筆

點蒲塘。猶有臨淵想。雲溪。第九水墨山水

款。溪林草閣。筆致在雲西山樵之間。第十。

設色雨中蕉。款。窠是桐窗夜雨邊。舞衣零落
補寒烟。抽毫忽憶秋前夢。曾剪青羅覆鹿眠。
石田翁雨中蕉。第十一。設色楓葉。款袍草

非舊色。烟條無碧影。別有青女機。能製霜天
錦。秋窗燈底點丹楓。夜夢得句。并書雲溪生。
第十二。設色臘梅。款艷不因春氣香。能拒
歲寒。白雲溪漁壽平。每幅分鈴印。叔子。南田
小隱壽平之印。園客壽平。吹萬。惲正叔。南田

草衣壽平。正叔。白雲外史。墨邱。壽平印。口口
道口。

鑑藏寶璽

八璽

樂壽堂鑒藏寶。古希天子。八徵耄

念之寶。

惲壽平畫扇面

一冊

本幅推達武金箋扇面十二幅 第一設色

山水款杏林圖為又駟老姪賀叔氏壽平

第二水墨山水款一峯老人天池石壁白石

翁有撫本致佳此圖畧近之惲壽平 第三

水墨樹石款蔣子玉度屬畫珠樹交枝圖為

九臯二兄鑑之東園壽平 第四設色芍藥

款辛亥春二月為美中道兄寫南田惲壽平

第五水墨山水。致北苑神氣沈鬱。非時史所能知。為又繩年道兄鑑。憚壽平。第六水。墨山水。致濕雲散靈雨。一洗華陰碧。山心悅鬼斧。彩翠閃空壁。蛇盤山嶺半。鳥道去天尺。其下有滄浪。悠哉吟風客。庚戌閏二月。憚壽平。第七水墨山水。致子久浮嵐暖翠圖意。甲子秋壽平。第八水墨山水。致做馬和之意。為孔昭親丈壽平。第九淡設色竹石。致

青鳳梭翎。丙寅初春。南田壽平。在甌香館製。
第十。設色月季花。款。葉比琅玕翠。花猶雪
後紅。天寒還有此。不讓後凋松。東園壽平。

第十一。水墨枯木竹石。款。殘雪虛堂曉霧收。
閒將筆法問丹邱。此中未覺天機遠。墨雨金
池洗白鷗。臨柯敬仲。為子野道翁鑑。惲壽平。
第十二。水墨山水。款。撫李唐寒山溪屋。乙
巳臘月。毘陵惲壽平。每幅分鈐印。正叔壽平。

惲格惲正叔叔子。

鑑藏寶璽

八璽全。

樂壽堂鑑藏寶

惲壽平梅花書屋圖 一軸

〔本幅〕絹本。縱二尺五寸五分。橫一尺一寸七分。淺設色。畫瀑崖亭榭。策杖溪橋。梅林下土。款。梅花書屋。撫趙吳興法。甌香館壽平。鈐印二。叔子。壽平。

御題行書。

千枝香雪。當風春。傍水依山。總靜真。記得韜光寺西畔也。曾一作畫中人。已卯春御題。鈐寶

二。幾暇臨池得佳趣。

鑑藏寶璽

八璽全

樂壽堂鑑藏寶。古希天子。五福五

代堂古希天子寶。壽八徵。堯念之寶。

王翬做諸家山水 一冊

本幅推篷式宣德箋本十幅縱八寸五分橫一尺一寸四分做唐以下諸家筆 第一設色山水款秋林高士圖做唐解元意時丁巳暮春石谷王翬 第二水墨枯木竹石款倪君好畫復耽詩瘦骨秋來似竹枝前夜夢回如得見紙窻斜影月低時石谷子翬 第三設色山水款丁巳暮春剪燭夜話作徐幼文

筆意烏目山中人輩。第四水墨山水。款倪
高士初名珽字宗率更畫亦大異與晚年如
出兩手。余客嘉禾見其少時所作摹其大槩
以存倪畫一種石谷王輩。第五設色山水
款天降時雨山川出雲。做房山高尚書意石
谷子輩。第六水墨山水。款山川渾厚林木
華滋梅道人有此圖全得巨然秀潤蒼古之
致向為嘉禾項氏所藏雲間董宗伯稱為天

下第一。余曾借觀追憶寫此石谷王暈。第
七。設色山水。款紅樹山莊圖。倣王叔明意。烏
目山中人暈。第八。設色山水。款偶見趙大
年山水一小幅。于廣陵貴戚家竊取其意。烏
目山人王暈。第九。設色水水。款倣一峯道
人筆意于涵春堂石谷。第十。設色雪景山
水。款王右丞雪圖。每幅分鈐印石谷王暈。王
暈之印。

鑑藏寶璽

八璽全

樂壽堂鑑藏寶古希天子八徵耄

念之寶

王翬匡廬讀書圖

一軸

〔本幅〕宣紙本縱五尺三寸五分橫二尺五寸
淺設色畫廬山真面中有書堂二人對坐一
人曳杖自林中来欵壬午穀雨前三日仿黃
鶴山樵匡廬讀書圖海虞石谷子王翬鈐印
二王翬之印耕烟外史

御題行書

瀑迴山深水閣虛。高張上伏樂幾餘。底緣却得

塵千斛。匡俗先生此卜居。乾隆御題。鈴寶二。
煙雲舒卷。乾隆宸翰。

鑑藏寶璽

八璽

樂壽堂鑑藏寶。古希天子。壽八徵

老念之寶。

牧傳印記寶軸時開心一灑。一梧軒。三韓蔡
琦書畫之章。

王翬晚梧秋影圖 一軸

〔本幅〕宣紙本。縱二尺四寸。橫一尺二寸六分。水墨畫梧桐曲欄。間以松竹柳。庭中兩人對立。款晚梧秋影。丙寅七夕後三日。王翬秉燭戲墨。鈐印二王翬之印。石谷子。有憚壽平題。

詩識。

魚窠人影濯清池。綠挂秋風柳萬絲。石岸散衣閒立久。碧梧陰下納涼時。丙寅秋。與石谷王子同客玉峯園池。每於晚涼。翰墨餘暇。與石谷立池上。商論繪事。極賞心之娛。時呈

漢晶然。清露未下。暗覩梧影。輒大叫曰。好墨。好墨。好墨。葉。好墨。葉。因知北苑巨然。房山海嶽。點墨。最淋漓處。必濃淡相兼。半明半暗。乃造化先有此境。古匠力為摹倣。至于得意忘言。始洒脫畦徑。有自然之妙。此真我輩無言之師。王郎酒酣興發。戲為造化留此景致。以示賞音。抽毫灑墨。若張顛濡髮時也。脩翁先生見而愛之。因以為贈。他日貽之文孫蔚兄。以成世契。南田惲壽平。鈐印三。
寄山雲壽平惲正叔。

玉池

御題行書。

葉葉露纖纖。秋光一夕無。蕭疎偏入牖。颯沓正

捐機幽賞殊未已。清機宛可拈。當前相印證。舉
首見銀蟾。丁卯新秋月。爲題鈴寶三。所寶惟
賢。乾隆御筆。摘藻爲春。

鑒藏寶璽

八璽全

樂壽堂鑑藏寶

王翬千巖萬壑圖 一軸

〔本幅〕宣德箋本。縱八尺。橫三尺二寸三分。水墨畫巖壑瀑流。叢樾間寺院雄傑。遊人或憩或行。款書唐李郢洞靈觀流泉詩。石上苔蘚水上烟。潺湲聲在觀門前。千巖萬壑分流去。更引飛花入洞天。歲次癸酉四月。長安客舍。用董巨法寫唐人詩意。烏目山中人石谷王翬。鈐印四。太原王翬之印。耕烟散人。石谷子。

御題行書。

日照層峯卷翠烟。精神入在構圖前。空林阿閣
風旛靜。便是四禪天上天。丁丑御題。鈐寶二。
乾隆。

鑿巖寶壘。

八壘全。

樂壽堂鑿巖寶。古希天子。五福五

代堂古稀天子寶。八徵耄念之寶。

收傳印記。意在丹邱黃雀白石。半雙溪。

王翬做王蒙秋山讀書圖 一軸

本幅宣紙本。縱四尺九寸。橫二尺一寸五分。淺設色。畫層巒疊嶂。古木蕭森。書莊坐讀。外有人泛舟垂釣。舍後蹬道上結茅數椽。款黃鶴山人秋山讀書圖。林壑鬱密。氣韻渾古。得巨然之神髓。蓋其晚年用意筆也。彷彿寫此請正嘉蕤道長先生。壬申中秋。耕烟散人王翬。鈐印二。王翬之印。虞山石谷。元季四大

家惟王叔明仕于國初為泰安州倅何元朗
記有雪圖作于齊郡者是也倪雲林題有筆
精墨妙語又云澄懷觀道宗少文臨池學書
王右軍王侯筆力能扛鼎五百年來無此君
推挹至矣于北宋諸家無所不摹尤善右丞
法重陽前三日王翬又書鈴印三太原王翬
之印烏目山人

御題行書

耕烟已是仿黃鶴。又道山樵法巨然。非說攸聞
不師古。祇應佳處讀遺編。乾隆辛巳初春御
題。鈐寶二。乾隆。

鑒藏寶圖

八璽全

樂壽堂鑒藏寶古希天子壽八徵

老念之寶。

收傳印記意在丹邱黃鶴白石青藤之間。

張英書自謨瀛臺

賜宴賞花賦 一卷

本幅宣德牋本。縱六寸六分。橫四尺二寸五分。小楷書。康熙癸丑六月。

聖祖賜臣工宴於瀛臺。英謨賦恭進。書副本贈人。後歸其家。丙寅九月。

皇上於瀛臺

賜宴。英孫若靄奏進是冊。款癸丑重陽前十日。書

於京師客齋奉蛟門年兄大教龍眠年弟張英鈐印三遠峯張英之印夢敦

皇上

以

流臺賜宴賞花賦

時當清宴海宇謐寧

臨幸

西

苑俯念諸臣勞於職事特行曠典詒集瀛臺錫之宴飲凡公卿侍從臺省之臣咸行與於斯禮溫綸春詩

聖澤

如

天誠太平盛事千載一遇也小臣隨侍火之末班幸除昌期躬霑湛露不揣固陋謹拜手以誌其感其辭曰

維深嚴之紫禁當宮闕之西隅啓蔽垣之右掖居金甌之雲衢為宴開之勝地比瑤島之仙都宮槐百尺御柳千株山名萬歲鏡北極而環神武水溯玉泉入太液而泛蓬壺清流

濂。泗。於。玉。砌。蒼。林。掩。映。夫。金。鋪。正。則。育。瓊。華。
之。島。嵌。蒼。翠。而。玲。瓏。南。則。有。迎。薰。之。亭。環。全。
碧。而。穹。隆。平。臺。峙。其。西。篋。園。列。其。東。其。臨。流。
也。則。朱。欄。繡。柱。者。水。雲。之。榭。其。冠。山。也。則。穿。
雲。竦。漢。者。瀛。臺。之。宮。九。島。紆。折。於。百。步。三。亭。
宛。轉。而。相。通。浦。汎。藏。舟。洞。壑。深。杳。臺。名。垂。釣。
淪。漪。於。繞。睢。梁。落。影。於。波。心。瑤。殿。分。輝。於。霞。
木。望。雙。闕。之。孤。棧。隔。瀟。湘。而。縹。渺。好。鳥。集。於。
孤。薄。嘉。魚。唼。夫。蘋。藻。其。制。作。之。麗。容。也。銅。龍。
噴。水。而。泉。落。雲。標。丹。鳳。銜。珠。而。光。騰。樹。杪。雙。
鬢。盡。雲。縹。之。象。菴。井。有。垂。蓮。之。巧。水。檻。則。下。
瞰。浩。蛟。山。樓。則。平。臨。飛。鳥。其。為。橋。也。石。鯨。靈。
動。玉。蟾。遠。遙。遙。接。乎。西。城。之。陰。運。通。乎。北。清。
之。涓。堆。雲。積。翠。龍。卧。虹。垂。帶。晚。霞。而。璀璨。射。
朝。旭。而。陸。離。其。為。木。也。槐。蔭。蔥。鬱。松。影。參。差。
琪。花。瑤。草。相。止。江。籬。圓。殿。之。古。柏。千。層。霄。而。

皇

居之

蔽日。兔圍之。薜蘿垂倒影而臨池。其為舟也。龍樓鳳舸。望若丹霞。月臺宏敞。仙鷗繁華。開綺窻而近柳。坐瓊筵而泛花。疑鑑湖之鼓。擬仿博望之乘槎。又有百果之園。百鳥之室。桃杏棗梨。有蕃其實。孔雀鸚鵡。鴛鴦鸕鶿。入瑤篁者。珍果盈千。閉雕籠者。文禽非一。外則綠垣周布。羅列星虛。萬家隱見於雲樹。西山翠滴於庭除。內則玉檻珠簾。雕籠綺疏。耀宮雲與碧澗。若水晶之映琉璃。上則飛甍寶頂。纓絡瓊瑤。似浮空而未落。出高柳而憑虛。下則流觴曲池。鳴湍石梁。時潺湲於水碓。泉聲落而徐徐。洵壯麗。豈數乎瀛洲方丈之所書。若乃時當避暑。新荷滿汀。紅葉吐髡。翠蓋高擎。千頃一色。紫萼朱英。朝蕙初卷。望之若紫星之輝。碧落夕慢未收。睇之如朱霞之在赤城。獨其發潛

皇上躬

淵而振采。泛清泉而濯莖。實甘旨而芳烈。編
雪淨而冰晶。製芰荷以為衣。豈同乎凡卉之
徒榮。所以風詩采之。媿美於幽人之潔。楚豈
咏焉。北德於君子之清。爾其帶雨含烟。翻風
泥露。北渚蒼生。前汀密布。時開時落。或切或
素。晚氣空濛。微香暗度。此固景色之尤佳。而
園林之堪賦者也。

親庶政。勤勞萬幾。日旰而食。未明求衣。值制
精之偶暇。卯宴息於宮闈。是時也。晴雲卷。春
露晞。乘法駕。載鸞旂。過垂楊之華道。臨沼池
之芳菲。喜棠棣之交映。快花萼之葦輝。乃設
玉醴。布華筵。開水殿。對芳蓮。金盃玉箸。舉網
烹鮮。念諸臣之在側。皆映掌於經年。奉泰交
之盛事。同宴賞於花前。開光室之衢尊。列周
京之豆籩。是時駕鸞成行。蕃祐咸集。保綏懋
魚。聯珠合璧。露湛仙醪。霞張錦席。分左右而

天子語之乃

成行。舒鷺鳳之彩翮。花夾岸而錦障。生香柳覆隄而長廊。盡碧羣虎拜而揚休。承

渥澤如登春臺。衆心悅懌。榜人和歌。龍氣遙御。盡舸泛南河。萬師擊楫。榜人和歌。龍氣遙

成五絲。結飛蓋而凌波。舟頻移於密藻。權自轉於新荷。起沙鷗與渚鷺。迎錦纜而偏多。乃

命羣臣咸登畫舫。大官設席。酒正司饋。水平若鏡。微波細浪。擊汰乎臨濟之亭。迴於乎平

橋之上。坐昆明之碧水。眺居庸之疊嶂。極觀而未已。許湖洄而蕩漾。舟隨浦曲。人與花

深。桂橈頻轉。蘭槳遙尋。旣徧乎芙蓉之沼。還泊乎槐柳之陰。欲

無極。感遇銘於臣心。猗歎盛哉。繼在鎬之休風。脩曲江之遺事。賞花垂釣。嗣美宋宗。相梁

賦詩。軼轍漢帝。信可垂於國書。亦足風茲有位。天池御苑。以冰以游。惠風遊暢。嘉氣旁流。

皇心載悅。率工成休。以示慈惠。匪樂航遊。期上下之
交勵。益勉勉於為楫。而為舟。愈思翼贊。用奮
謀猷。雖翔翔於西掖。而心實周乎四海。與九
州。

後幅張若靄進摺。

臣張若靄謹

奏。本月二十八日。

皇。上。駕。幸。瀛。臺。台。集。臣。工。錫。之。宴。享。禮。成。

頒。賜。優。渥。均。霑。臣。以。一。介。庸。愚。忝。叨。侍。從。敬。隨。臣

父。廷。玉。得。與。斯。宴。寵。榮。逾。分。感。激。靡。涯。並。蒙

先。皇。上。念。及。臣。祖。先。臣。英。宣。力。

威。典。

御。製。篇。什。中。追。維。往。蹟。

特賜哀嘉。臣三世一門。同遊
異數。實千古未有之

隆恩。臣于遭逢之奇遇。臣檢臣祖先臣英所遺手

跡。有

藏臺賜宴賦一卷。係當日同華乞書。尋歸臣家

藏之已久。今蒙

恩注。垂念舊勞。用敢捧呈。伏候

睿覽。

幾餘展視。與現今廷臣廣歌。後先輝映。蓋徵
聖主純武重光。為史冊罕覩云。臣謹

奏。

鑑藏寶璽

八

樂壽堂鑑藏寶

王原祁草堂十圖

一冊

本幅宣紙本。十幅。縱九寸一分。橫稱之。借盧鴻一草堂十志圖之名。而潑墨設色。錯出。運以諸家筆意。第一款。草堂為盧高士安神養性之地。寫右丞山莊圖擬之。王原祁。第二款。寫樾館。用黃鶴山樵丹臺春曉圖筆。麓臺。第三款。翠庭山深處也。靜似太古。做北苑設色。方表其意。王原祁。第四款。人家

在仙掌。雲氣欲生。衣倒影臺。做大癡。麓臺。

第五款。山峯枕烟。用筆位置。惟氣與神。此妙
來家得之。茂京。第六款。地闊心遠。山高水

長。倣荆關遺意。寫洞元室。茂京。第七款。筆

墨奔放。水石容與。此江貫道得力處。以寫滌

煩。庶幾近之。石師道人。第八款。滌名雲

錦。可借桃花春水之意。兼倣趙大年松雪筆。

麓臺。第九款。用梅道人關山秋霽圖法。寫

期仙磴。王原祁第十款。松翠楓丹。光涵金碧。斯潭為十幅勝地。兼用趙承旨千里筆。王原祁每幅分鈐印。王茂京。王原祁印。蘆臺。隋倩。興興。烟霞會。西廬後人。

鑑藏寶璽

八璽全

樂壽堂鑑藏寶

收傳印記。學山清玩。蘋公子遠。

王原祁畫山水一卷

本幅絹本縱一尺四分橫四尺四寸五分設色畫山水村居水榭喬松修竹中間有紅葉款雲林畫剛健含婀娜之筆也臨畫時一有意見便落窠臼余作此卷傳以淺絳色不取形摹惟求適意頗有風行水面自然成文之致康熙甲午歲暮畫并題王原祁年七十有三鈴印五

御書畫圖留與人看。王原祁印。麓臺興與烟霞會。西
廬後人。

御題行書

松綠楓丹候。山紫水挹間。溪堂相對構。野竹那
須彎。倪意參黃法。神超致趣閒。伊人求不得。作
者姓當顏。癸巳秋月。御題。鈐寶二。會心不遠。
德充符。

鑒藏寶璽

八
璽

樂壽堂鑒藏寶

收傳印記
停雲齋太原伯子罔齡氏賞鑑沈
德潛印

王原祁虞山秋色圖 一軸

〔本幅〕宣紙本。縱二尺七寸三分。橫一尺四寸五分。淺設色。畫巒樹林屋。款左春坊左中允。兼翰林院編修。臣王原祁恭畫。鈐印一。臣原祁。

御題行書。

虞山山色朝夕變。惟有秋光最可人。老筆蕭蕭為寫照。高松落落皆傳神。儘饒紅葉爭繁艷。却

與白雲結好隣。吳下年年秋不改。麓臺幾度叅
迷因。乾隆丁卯御題。鈴寶四。雲霞思。乾隆。幾
暇臨池。

鑿藏寶璽

八璽全

樂壽堂鑿藏寶。游六藝圃。

黃鼎秋日山居圖

一軸

本幅素箋本。縱二尺二分橫一尺一寸七分。
淺設色畫。瀑洑村茅松篁紅葉。款秋日山居。
做黃鶴山樵筆。鈐印二黃鼎尊古。

御題行書。

屋非覆瓦祇誅茅。黃葉村中多古交。邂逅設如
遇陽叔韋編只問遊。三爻。甲申秋日御題鈐
寶一乾隆宸翰。

鑑藏寶璽

全

樂壽堂鑑藏寶

黃鼎溪山行旅圖

一軸

本幅宣紙本縱二尺九寸橫一尺三寸三分
水墨畫崖棧溪橋旅泊山市款字卯初夏虞
山黃鼎臨北苑溪山行旅圖鈐印三黃鼎之
印尊古獨往

御題行書

溪路山程繚且紆青帘野店有招呼如斯行旅
猶稱苦萬里從軍可忘乎
戊寅冬日御題鈐

寶二乾隆宸翰幾暇臨池

鑒藏寶璽

八璽全

樂壽堂鑒藏寶

蔣廷錫畫筠林十典

一冊

〔本幅〕絹本。十對幅。右每幅縱一尺橫八寸二分。設色畫。左每幅縱八寸九分橫七寸四分。叙典實。并自題詩。第一渭川千畝。蘓子瞻偃竹記云。文與可以篔簹谷畫遺余云。此竹數尺耳。而有萬丈之勢。篔簹谷在洋州。與可令予作洋州三十詠。篔簹谷其一也。余詩曰。漢川脩竹賤如蓬。斤斧何曾赦籜龍。料得

清貧饒太守。渭川千畝在。胃中與。可是日與
其妻遊谷中。燒笋煮飯。發函失笑。噴飯滿案。
渭川乃竹鄉。鼓竹鬱清悶。風箏解霜包。明
粉洗蒼翠。前年驅車過。粗覽得十四。青光山
映妍。綠浪水添媚。密葉半遮天。攢根已無地。
此景猶在目。縱橫出位置。辟彼饒太守。千畝
在。胃中。惜無蕪東坡寄詩。發噴嚏。西谷 第
二三徑春風。晉蔣訓舍中於竹下特開三

徑當時惟羊仲求仲二人從之遊。古人重
結交。結交不為名。令人愛結交。結交不以誠。
古人何落落。今人殊營營。亦有風雨感。見利
則起爭。君看三徑內。惟有羊求行。披心露皎
白。蓄德含淑清。有如青竹竿。心虛勁節貞。凜
冽冰雪質。和易春風生。當時名流士。豈無公
與卿。而獨此二仲。願以要久盟。有花即同賞。
有酒即共傾。交情似水淡。交意比竹真。真字古韻

不通。惟反騷云。慨塵垢之狂攘兮。益穢累而反真。形體白而質素兮。中皎潔而淑清。蓋叶韻也。哀哉。逐利徒附熱。冷則凌。冷熱有時易奔。

走何時寧。西谷 第三。南坡新築 東坡守黃。過古氏園。愛其開曠。思築室居之。後移汝不果。嘗為之記云。古氏南坡。脩竹數千竿。大者皆六七圍。盛夏不見日。蟬鳴鳥呼。有山谷氣象。今年冬。當作三間。取雪堂規模。東蔭脩竹。西眺江山。若果成。此真一郡之嘉觀也。

東坡守黃日時遊古氏園徘徊南坡下愛茲
竹萬竿欲依雪堂式卜室三間寬東借脩竹
蔭西眺江山寒蟬鳴鳥相和策杖時盤桓斯
願未得遂一郡無嘉觀我生千載下興癖烟
霞酸邱壑出肺腑氣象開毫端山泉噴玉液
高閣臨清湍置公於其中顏色和且勸公應
撫掌笑此願今日完西谷 第四西園爽氣
洛陽名園惟董氏西園最為幽絕東偏一

堂脩竹環之。盛夏不見畏日。堂下水聲潺潺。清風忽來。留而不去。幽禽靜鳴。各誇得意。張七澤云。讀董氏西園記。摹寫園林銷暑之境。覺爽氣襲人。高堂閟重陰。竹迳深以阻。潺湲落澗泉。半空吼怒虎。小橋架奔流。蒼苔點石古。疑鑿渾沌開。神物此託處。涓涓白玉圍。滾滾驪珠吐。清泉快百斛。脩竹立萬弩。清風入徐徐。徘徊不能去。幽禽亦慰心。得意相對。

語。炎蒸鬱紅塵。摩肩汗如雨。獨此清涼地。永
忘六月暑。不用揮扇勞。亦免驅蠅苦。我從劫
燼餘。偶讀名園譜。心冷體亦涼。爽氣襲牖戶。
西谷。第五。三峰夜月。第二洞天第三峯。
有大竹。徑七尺圍。節長丈二。上常有鸞鳳栖
宿。東有溪曰羅陽。瀑漲時有竹葉流出。大如
芭蕉。每月明風靜。山下人時聞鸞鳳音也。
三峯一何高。古翠蒼煙重。去天僅一握。下視

深無窮。疑為天帝府。亦是羣仙宮。每當雲霧
後。圓鏡吐尖峯。人間鸞鳳嘯。音響清霜鐘。
聞聲不可即。仰望秋光空。相傳有大竹。枝幹
如梧桐。凌霄矗千丈。鳳鳥雖雌雄。天寒秋月
皎。此鳥鳴天風。一倡復一和。聲與天地通。吾
生有兩耳。日在風雨中。秋秋喧百鳥。唧唧愁
寒蛩。雙荷苦噪聒。氣衰漸不聽。安得朝陽姿。
高岡驚群鸞。西谷第六。湘江烟雨。湘浦。

多竹。其類甚繁。不獨淡竹也。秋清水淺。蘆花
塞江。寒竹萬箇。森立江岸。遠山蒼翠。平浮水
面。或當微風。颯然踈雨。幾點。則輕煙斷續。水
雲浮沉。竹樹或隱或見。真米顛得意筆也。

湘江水清淺。蘆荻滿沮洳。九月秋風寒。蘆花
蕩雪絮。昔余挈扁舟。來過蕙葭渡。江心雨作
花。江岸隔輕霧。迷離烟草中。却有竹萬箇。白
雲埋山根。青翠忽半吐。恨無米南宮。描寫入

絹素。今朝偶點筆。此景恍然悟。兔鶻歛起落。
會意急奔赴。咫尺千里寬。窈窕足幽趣。平日
不能到。手腕若有助。寄語湘江神。天真已發
露。西谷。第七。風嶺鸞翔。東坡二老亭詩
序云。風篁嶺多竹。風韻淒清。林壑迴出塵表。
流淙汨汨。自龍井而下。四時不絕。嶺故叢薄
荒密。元豐中。僧辨才泮治潔。楚名曰風篁。明
夏杲仲昭曾作風嶺鸞翔圖。亦和東坡二老

亭韻。余丁丑歲於京師見之。今尚能彷彿其
意也。空庭饒竹石。縱飲樂斯邱。無端落木
風。令我悲素秋。來者日以迫。去者安能留。感
茲秋竹竿。寒碧凝深湫。狂風肆披拂。竿竿皆
垂頭。恍然風篁嶺。風韻時沉浮。迴翔舞鸞鳳。
比較無風優。恨無清泉注。一聽淙淙流。吾生
如寄耳。翰墨聊寄遊。行將舍茲去。放筆空離
憂。右和東坡韻。西谷。第八。浣花寒碧。杜

子美居成都。節度使裴冕為作草堂。堂在浣
花溪上。種竹植木。縱酒吟詠。與田畯野老相
狎。其詩云。竹寒沙碧浣花溪。又云。峽內淹留
客。溪邊四五家。古苔生迹地。秋竹映疎花。

微風入溪竹。翠靄含芳津。涓涓出墻靜。細細
香吹春。內有淹留客。愁思空輪困。不聞京華
信。日與山鬼鄰。無營付一醉。飽飯行巡逡。感
茲江流碧。詠歎霜根新。千載讀其詩。本性揚

天真百篇半。憂患萬語皆。君親中原已板蕩。
遍地飛黃塵。平生功名志。公豈愛竹人。特以
抑鬱苦。寓意千萬尋。嬾性水竹居。倡和誰主
賓。雖有裴節度。不救西川貧。西谷 第九。竹
里秋深 王維得宋之問別墅於輞口。輞水
周於舍下。別漲竹洲。花塢與道友裴迪。浮舟
往來。彈琴賦詩。嘯詠終日。其題竹里館詩云。
獨坐幽篁裏。彈琴復長嘯。深林人不知。明月

來相照。朝川竹里館。秋老竹堅瘦。檀樂映
城闕。坐覺脫煩垢。王維性閒澹。晚歲愛雲岫。
移家南山下。長齋選道友。輕舟南北坵。雜樹
出高秀。秋山斂殘日。石澗寒泉漱。有時成獨
坐。聊鼓薰風奏。深林發長嘯。明月來相就。此
中悉烟霞志。欲小宇宙。我為竹里圖。寒翠浥
衣袖。紗窓撲黃埃。雅意了不受。短籬綴黃花。
此景或無有。何妨持霜整。共醉竹間酒。西谷

第十。南山雪霽。萬固寺爽心亭與南山

相對。亭前脩竹萬竿。每雪霽後。山光竹翠。映日欲流。王學士仲謀嘗遊其地。作詩云。當年爽心亭。萬竹爭映帶。碧鮮照清泚。襟袂濯沈澗。人境兩渺茫。放目欣一快。終南鬱蒼蒼。

挿天勢雄大。溪迴峯轉合。古寺入幽阮。樓閣

渺無存。高亭起爽塏。一水流松根。王惲詩。一水良可愛。

萬竿竹映帶。往遊多佳士。吟嘯發天籟。夜來

三尺雪。坐失巨石怪。水泉響環佩。竹翠流澗
黠。更無一點塵。寒色洗沆瀣。吾誦秋礪詩。約
畧得其概。落筆還自驚。此象出意外。何用刻
畫求。但覺化機藹。欲作蕝業觀。鵝絹一尺隘。
西谷。每幅分鈐印。蔣廷錫印。酉君氏。西谷。
廷錫私印。酉君廷錫。用我心目。揚孫蔣廷錫。

鑒藏寶璽

八璽全

樂壽堂鑑藏寶

張照書

御製稼穡惟寶賦

一冊

本幅絹本十二對幅每幅縱九寸一分橫五寸七分楷書。

天之鍾異物也。石韞玉而山輝。蚌含珠而川媚。金在沙而待披。綃織鮫而成瑞。火齊共木難而交朗。都梁與五木而爭貴。繡毯紅纓。赤羽文翠。固海舶之誇珍。亦大賈之網利者也。然而飢不

可食寒豈能衣。惟土物之是愛。乃民命之所依。
希代之姿莫匹。連城之價在茲。此聖世之至寶。
羌歌詠於周詩。爾其既耕既耘。既方既皂。沃時
雨而霑濡。熬西風而堅好。珠顆滿車。寧無慙照。
乘之光。玉粒盈倉。兮絕勝瓊瑤之報。故珍重上
塵乎一人。而滋培全仰乎大造。為植物之獨貴。
豈異賄之足稱。勤耒耜而莫怠。謹播植而乃成。
爰藉亞旅之衆。如施追琢之精力。作三時兮。類

藍田之種玉。有秋不日兮。誇赤水之求珍。冀千
倉與萬箱兮。寧必不貪為寶。慶崇墉與比櫺子。
懸知有道則生。信飢寒之可禦。陋瓊瑰之為輕。
不假居竒以市。何須韞匱而藏。餘滯穗兮。伊寡
婦之利。匪異物兮。實餽貧之糧。故曰寶金玉者
心勞而鮮益。寶稼穡者心逸而獲臧。其為利也
最溥。其為物也孔良。尚計九年之蓄。以期兆姓
之康。

御製稼穡惟寶賦。臣張照敬書。鈐印二。臣照瀛海
仙班。

鑒藏寶璽

八璽全

樂壽堂鑒藏寶

張照書

御製碧桃詩

一冊

〔本幅〕絹本十對幅。每幅縱七寸。橫四寸四分。
楷書。

姑射仙人謁九華。雙鸞夙駕五雲車。誰知咫尺
堦臺路。只隔青霄一片霞。春雨初過淨午芳。
元都觀裏憶劉郎。却令寫向生綃裏。不許遊蜂
暗竊香。東風一度一嫣然。薄縠輕綃欲逞妍。

千樹芳菲三月半。滿簾寂寞暮春天。漁父溪頭莫問津。武陵源裏更無人。桃花還似如霞爛。占却仙家萬劫春。

御製碧桃臣張照敬書鈴印二臣照瀛海仙班

鑑藏寶壘

八重全

樂壽堂鑑藏寶

張照書

御製讀貞觀政要詩

一冊

本幅絹本十五對幅每幅縱一尺一寸橫六寸五分行書

薰風何習習。朱明屆長候。北憲高卧起。浴誦勤時懋。貞觀政要編。覽罷再三復。文皇治世功。在漢文景右。斗米值三錢。太倉粟腐臭。關東暨嶺南。開門夜無寇。論古緬遐思。治功非倖覲。文貞

立朝端。彌縫而匡。拯九重亦虛已。勤政夜繼晷。
勵精圖至治。俗用臻富厚。二十餘年間。中外稱
明后。徵沒明鑑昏。志滿漸差謬。東征無成功。幸
能自引咎。復碑念前規。厚賜撫其後。猶不負初
心。終身無罅漏。信順立丕基。尚賢天所祐。先哲
尚嘉謨。後人當勉就。

御製讀貞觀政要白張照敬書。鈐印二。臣照瀛海

仙班。

鑒藏寶璽

全八璽

樂壽堂鑑藏寶

張照書

御製古風十五首 一冊

本幅絹本。三十四對幅。每幅縱九寸。橫六寸五分。行書。

天地有至德。健順運萬善。陰陽迭往來。寒暑互流轉。大生而廣生。疇能體其撰。根柢祇一誠。神功何易簡。羲皇初畫卦。猶以結繩治。後聖繼心傳。法典與書契。豈徒充簡編。卽是傳道器。君

看六經中言言道仁義。有苗蠹弗率。太禹爰
徂征。三旬猶逆命。豈云無甲兵。伯益贊謹言。感
神由至誠。惟昔號旻日。克諧致烝烝。文德既誕
敷。遠人亦來庭。動物物不動。今古無其情。高
宗求良弼。簡在通夢寐。傳巖版築人。一朝履高
位。和羹作鹽梅。朝夕資納誨。阿衡豈專美。嘉靖
殷邦治。惟此恭默思。尚賢天所賜。隆冬無滌
暑。盛夏無祈寒。寒暑協太和。往來相推遷。虫虫

彼衆氓努力籌逢年。我當惜寸陰。黽勉期前賢。
泰山不讓土。河海不擇流。為學亦如此。取益
在廣求。見惡當自戒。見善期自脩。三人有吾師。
近取迺日休。孟山何咎堯。有獸曰駟虞。賦性
本仁慈。舉趾惜靡蕪。終為王者瑞。見乃聖世符。
南山有猛虎。食肉如食芻。饒嗜飽腹腸。何論有
無辜。一朝獵者至。咄嗟喪其軀。仁殘天道顯。視
此何所殊。銅鑑正衣冠。人鑑別善惡。人若不

自知箴規已病藥。疑事莫著措。疑謀莫適灼。但
聽善人言。萬事免乖錯。秋聲何瀟灑。琴琴刁
刁然。吹萬忽奔騰。千里淡雲煙。振羽階下蟲。迎
風樹上蟬。物類本無情。苑枯感變遷。漫說蓬瀛
洲。居住不老仙。三山阻且遙。荒唐徒爾傳。我有
不老藥。不用求金丹。清心與寡慾。可以延長年。
嗟彼名利人。營營凋朱顏。郭公解布穀。王孫
能促織。區區禽與蟲。因時亦有識。人生性本靈。

充然備五德。私利一薰蒸。靈臺因室塞。群彼瑤
臺月。忽被蟾蜍蝕。克已萬里明。處事乃不惑。

春風二三月。花嶼爭芬芳。出門踏青人。車馬沸
如狂。芳甸布綺席。繡陌遺琳琅。幽蘭在空谷。詎
肯生道旁。地僻人莫賞。誰識王者香。我來采盈
把。歸植讀書堂。同遊不同趣。對爾聊徜徉。平
原昔聚客。毛遂乃下列。備數入強楚。碌碌何分
別。一朝脫穎出。歷階逞辨說。手招十九人。從約

自此決策士且垂名矧乃匡時傑 燕昭用樂毅連下七十城惠王信反間全功一旦傾齊威
察毀譽左右計不行烹阿封即墨戰勝在朝廷
外間與內間一俟主疑乘所以為政者去讒心
乃明 屈原沈汨羅孤忠光日表賈誼過長沙
臨流抒懷抱楚懷本庸昏漢文稱有道胡為志
未伸悲歌賦鷓鴣烏絳灌豈子蘭洛陽英銳早龍
門作合傳孰謂善品藻 鳳皇鳴崑邱惟食琳

與瑯九苞耀奇彩。天宇恣翱翔。豈比藩籬雀。卑
棲飽稻梁。達人豈自枉。鄙夫巧趨踰。尚父年八
十。猶自釣渭陽。一朝遇西伯。殊績展鷹揚。是知
賢路闊。斯為邦家光。

御製古風十五首 臣張照敬書鈐印 二瀛海仙班

臣照

鑑藏寶璽

全

樂壽堂鑑藏寶

張照書

御製平湖雨渡詩 一冊

本幅絹本十五對幅每幅縱八寸橫六寸行
書

一棧楊柳樹數里白蓮花細雨霏霏處輕舟泛
若耶煙雲暗遠天獨坐孤篷裏颯然風滿湖
衣履皆寒水欲覓古渡頭煙波不知處我亦
無心客輕舸任來去
參錯漁樵舍隱映菰蒲

業冒雨一聲笛吹破千絲風
細雨滿湖秋扁舟泛碧流
平分詩景去恰有一羣鷗
挂帆風力健不須盪雙櫓
遥望翠微峯濛濛亂煙雨
不聽芭蕉鳴却是殘荷響
夢中萬里遊只在扁舟上
山園天欲暮風過雨初晴
餘景猶堪賞
五湖落照明

御製平湖雨渡八首
臣張照敬書鈐印二臣照瀛

海仙班

樂壽堂寶璽

全

雙

樂壽堂寶璽

張照書白居易冷泉亭記 一冊

本幅絹本。二十對幅。每幅縱八寸五分。橫五寸。行書。東南山水餘杭郡為最。就郡言。靈隱寺為尤。由寺觀冷泉亭為甲。亭在山下水中央。寺西南隅。高不倍尋。廣不累丈。而撮竒得要地。搜勝槩。物無遁形。春之日。吾愛其草薰薰。木欣欣。可以導和納粹。暢人血氣。夏之夜。吾愛其泉淙淙。風泠泠。可

以蠲煩析醒起人心情。山樹為蓋，巖石為屏。
雲從洞生，水與階平。坐而翫之者，可濯足於
牀下；卧而狎之者，可垂釣於枕上。矧又潺湲
潔澈，粹冷柔滑。若俗士若道人，眼耳之塵，心
舌之垢，不待盥滌，見輒除去。潛利陰益，可勝
言哉！斯所以最餘杭而甲靈隱也。杭自郡城
抵西封，叢山複湖，易為形勝。先是領郡者有
相里尹，造作虛白亭。有韓僕射，皋作候仙亭。

有裴庶子棠棣作觀風亭。有盧給事元輔作見山亭。及右司郎中河南元與最後作此亭。於是五亭相望如栢之列。可謂佳境殫矣。能事畢矣。後來者雖有敏心巧目。無所加焉。故吾繼之述而不作。唐白居易冷泉亭記。臣

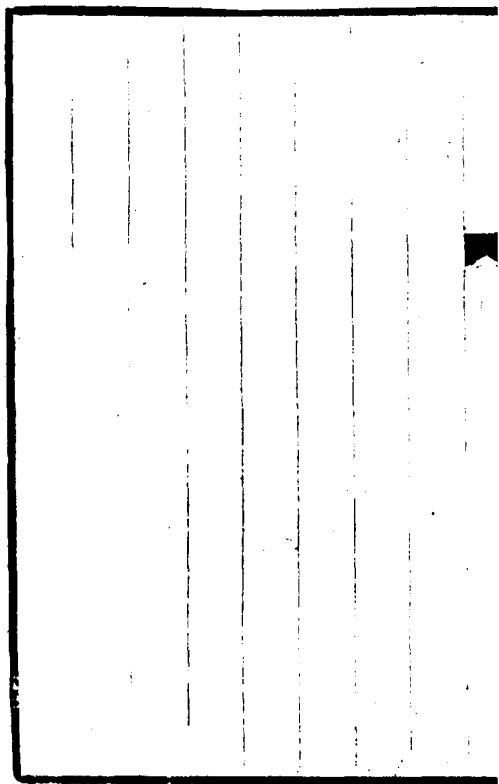
張照敬書。鈐印二。臣照瀛海仙班。

鑒藏寶璽

八璽全

樂壽堂鑑藏寶。五福五代堂古稀

天子寶。八徵耄念之寶。



張照書詠燈詩賦 一冊

本幅絹本。凡對幅每幅縱五寸八分。橫四寸。
行書。吳均江總詠燈詩。馮真素燈賦。昔在
鳳皇闕。七采蓮花莖。陸離看寶帳。爛漫照文
屏。檐艷烟光轉。氤氳露裏輕。能方三五夜。桂
樹月中生。吳均詠燈。臣張照敬書。百花疑
吐夜。回照似含春。的的連星出。亭亭向月新。
采珠非合浦。贈珮異江濱。若任扶桑路。堪言

並日輪臣張照敬書 顧茲燈之燠炫保謙
光於自薦推九華於洞房攢百枝於複殿光
透迤於舞袖影朦朧於歌扇絲竹夜響綺羅
春絢玉階星列金釭花徧吐氣益於玉宇流
沈瀛於金盞雜行月而浮桂乘流風而泛蘭
馮真素燈賦句臣張照敬書每段鈐印二臣
照瀛海仙班

鑑藏寶璽

八

樂壽堂鑑藏寶

張照自書詩

一冊

〔本幅〕宣德牋本。十三幅。縱七寸五分。橫七寸四分。行書。自撰各體詩九首。妙音毋須玉版拈。清安真賞付蘓髯。若非風露三秋飽。爭得中邊一味甜。便下盧家篩過米。不加馬叟醬和鹽。童兒也識真機用。旋拾柴枝溉釜鬻。浩浩京都大道旁。終年一室住空王。又看烟甲經霜老。忘却風花照日香。半杓祇

從家圃取三斤任共世人嘗笑他溪水流殘

葉賺殺閒僧問法忙

謝寬上人餉菘

屠門大嚼聊

快活莫道未真嚼其苾芻頤齒合置腹中以

肉裹肉竟何謂鬪牒不屑南面王取一捨一

非其至人生憂樂何其多樂樂憂憂隨所值

譬如畫僕而宵君畢竟以何為夢寐春風花

開秋月明耳目共食奚有二忻厭兩般入識

田幻出萬端情與偽迷來迴換悟來空皆同

壯士詘信辟。了知心境兩交蘆。此蘆倒却彼

蘆廢。君何蘄樂在來生。且樂今生真樂事。馬

章畫一壯夫叱牛兩翁媪扶杖觀之。漫誇命曰來生行樂圖。索題偈以醒之。

貝闕海東雲。親見沖霄五色文。才覩片鱗齊

色變。方知不是豢龍君。良工心苦千秋事。

老眼無花一日曾。眩轉驪珠光不極。縕真閣

上墨池鐙。晴嵐得春光真踏一冊見者輒諱笑晴嵐益自喜詩以調之。

春風散入千山春。伶俖仙袂棲愁魂。空巖無

人香白晝。清溪有約影黃昏。和靖先生放鶴處。老人卜築。因為園。淒清欲分風。駕善窈窕。如接玉聲溫。抱心莊胥。僵夕雪。翻枝童雀。宣朝暎。嗟余塵土三十載。曰歸無路。勞倚門賣花擔上。偶然見。泪下如綆。不能言。天高風烈。帝城臘。獨坐難舉消寒尊。鐵心老子卧荒村。嚼雪咽月鍊玉魂。膏梁須要冰蘂戰。延之上坐相朝昏。管子墨君迭介紹。更開尺宅為

之園。練裳縞袂肅然下。一室光明香且溫。相
於纜一彈指頃。萬重濛景豁朝暾。非花非我
亦非畫。三相類者不二門。摩詰天女舍利佛。
到此了皆無一言。桃花年年作飯喫。何如對
此開清尊。題晴嵐梅花。用東坡松風亭原韻。去年正月之
十六。卿視我於大理獄。今年此日卿在家。我
尚滯跡天之涯。空花三界如卷烟。交臂失之
況隔年。前烟甫斷後烟逼。雙手捉烟不可得。

山河大地一纖塵。一纖塵裏兩人身。強分千里復百里。智者不直一笑耳。自從相識為兄弟。落拓癡騃實臭味。奚須樊姥與劉網。何必紫金嫁飲光。八還還處常相見。不是東飛伯勞西飛燕。

丁巳正月十六日寄內

虎子方八歲舉石

大於身。見者紛騃汗。聞者謂非真。斯豈可理測。無乃疑於神。虎子試靜聽。吾聞之先民心。如椰子大。萬卷可列陳。實者虛所持。什伯不

同倫。原其故則一。哀益由天鈞。所以文殊言。
神通本宿因。瞿曇昔年少。投象越城闈。唯不
自竒特。千載稱能仁。力固縱自天。慎勿恃陵
人。勉哉脩其業。為國之虎臣。

題虎
子圖

隨意書

近作數首寄似。昔人詩云。再休落拓貪杯酒。
莫更猖狂愛詠詩。今日捉將官裏去。這回斷
送老頭皮。我之取嫉於世。不緣詩酒。清吟儻
亦無礙耶。呵呵。得天居士。鈴印二張。照得天。

鑒藏寶璽

全八璽

樂壽堂鑑藏寶

張照節臨黃庭經醴泉銘二帖

一冊

〔本幅〕宣德牋本。十二幅。縱二寸三分。橫三寸七分。楷書。前四葉節臨黃庭經。九源之山。何亭亭。中有仙人可使令。蔽以紫宮丹城樓。挾以日月如明珠。萬歲照照非有期。外本三陽物自來。內養三神可長生。魂欲上天魄入淵。還魂返魄道自然。旋璣懸珠環無端。玉戶金籥身兒堅。載地服天迫乾坤。象以四時赤。

如丹。前仰後卑各異門。象龜引氣致靈根。中
有真人中金巾。負甲持符開七門。此非枝葉
實是根。晝夜思之可長存。仙人道士非可神。
積精所致和專仁。人皆食穀與五味。獨食太
和陰陽氣。故能不死天相既。心為國主五臟

此字。受意動靜氣得行。道自守我精神光。後八

葉節臨醴泉銘

起昔之池。治至實。取驗於當

御臨柯九思臨歐陽
詢九成宮醴泉銘軸

近時學書者大都山

谷所為癡凍蠅而多附託於黃庭九成二帖
故臨此示田兒余書雖不逮古人遠甚尚字
中有筆耳得天居士鈐印二照得天

鑒藏寶璽

八重全

樂壽堂鑑藏寶

張照臨縮本聖教序 一冊

本幅宣德牋本。十九對幅。每幅縱四寸三分。

橫二寸。行書臨縮本聖教序。

見本處所藏御臨王羲之聖

教序款。世傳縮本聖教序。不知何人所為。芥

子納須彌。良可寶玩也。香光居士謂懷仁習

右軍書。而以集為非。是竊謂字字用古人結

構。即是集。不稱自運。米元章亦有集古字之

說。正不必改集為習耳。卷尾有許敬宗李義

府名不欲書之故不備臨張照鈐印三張照
私印得天法華盒末幅金粟牋。

御識

香光書法空前絕後不謂有可與抗衡者乃日
侍左右之臣照今雖逝觀此冊恍前席論文況
習字聞董自具精義御識鈐寶二會心不
遠德充符。

鑒藏寶璽

八重全

樂壽堂鑒藏寶

張照臨米芾天臨殿記 一冊

本幅絹本十三對幅每幅縱八寸五分橫五寸六分行書臨米芾天臨殿記帖祥符之後蔚然垂蔭太平休氣被於無垠天子於是講漢唐之彌文紹帝皇之絕業升岱報天臨汾禮地問道太清旋軫興王肆覲省方六飛還都勾陳絡蹕達杓弭車重瞳天臨繡黼下照慶賜是邑此其所也巳而雲氣常繞神靈

密衛天展有響。皇威凜然。及臣之至者八十三年矣。方今加惠萬靈。蕃子育養。以增方來之隆。而追已覩之盛。臣芾謹重呈其上。冀脩封之後。有是舉也。米芾天臨殿記帖。臣張照謹臨鈐印二。臣照瀛海仙班。

鑑藏寶璽

八璽全

樂壽堂鑑藏寶

張照臨米芾書曹植元會詩

一冊

本幅絹本十三對幅每幅縱九寸二分橫七

寸分分行書臨米芾書曹植元會詩

見書房御

藏米芾本帖款宋米芾帖臣張照敬臨鈐印二臣

照瀛海仙班

鑑藏寶璽

八重全

樂壽堂鑑藏寶

張照臨趙孟頫千字文 一冊

本幅宣德牋本。十二對幅。每幅縱八寸三分。

橫三寸九分。草書。臨趙孟頫千字文。見乾

藏陳淳書。款。乾隆元年正月四日。臨趙松雪

書。張照鈐印三。張照私印。得天法華盦。

鑑藏寶璽。八璽。樂壽堂鑑藏寶。五福五代堂古稀

天子寶。八徵耄念之寶。

張照書千字文 一卷

本幅宣德牋本。縱九寸五分。橫二丈四尺一

寸七分。草書周興嗣千字文。

見乾隆宮所藏陳淳書千字

文卷。教。昔隨文肅公禁直。辱教以草書。始悟離

鈎三寸之旨。三十年於茲矣。乾隆五年十月。

幼女无垢。字公之孫。爰以所書千字文草字

為贈。並識學草源流如左。張照鈐印四。古香

亭。法華庵。張照私印。得天。

鑑藏寶璽

八重全

樂壽堂鑑藏寶。古希天子。壽八徵。

卷念之寶。

張照書千字文一卷

本幅粉牋本。縱九寸。草書。周興嗣千字文。見

乾清宮所藏陳淳書千字文卷。前半橫三尺九寸四分。起篇

首。訖卽字。有自識款。得天居士鈴印三。法華
盒。照得天。

雍正十二年冬。作此未竟。乾隆元年。坐獄中。內子以將歸松江。以此紙送獄。索續成之。連紙已盡。且界造烏絲不易不能也。內子姑携以歸。他日相見。臨池看我續成。轉是佳話。

中隔水

御題行書。

觀照此卷。似有抱屈意。故令董誥將懷舊張照詩書於卷後。以示朕之於彼。加之恩。而彼不知也。庚戌仲春月上澣。御識鈴寶二。八徵耄念。自彊不息。後半橫八尺四寸。起面字。訖篇末。有自識款。

經筵講官刑部尚書總理樂部大臣直

懋勤殿管

武英殿

御書處事張照鈐印二。張照之印得天。

是年九月初五日。出獄。明年丁巳。起內閣學士。壬戌。以少司寇省覲歸里。旋奉

召入都。臨別。沈夫人納此卷於行篋。屬完此公業。未半載而沈夫人下世矣。甲子十一月。選疾。賜醫休沐。卹第。展卷。懷愴。思一旦溘然朝露。無以示子孫。因竟卷而識其後。

後幅

御製懷舊詩。

故刑部尚書張照。內廷詞臣之歷資最久者。

莫如張照。張照江蘇婁縣人。康熙己丑翰林。

皇考御極。擢贊善。游陟內閣學士。遷刑部侍郎。管順天府尹事。尋晉尚書。雍正乙卯。

命赴貴州經理苗疆。予嗣位撤回。以總督張廣泗往代。初張照承

皇考命赴黔。曾

諭及苗疆事。鄂爾泰或有經理未善處。照既至。即札致哈元生。令搜求鄂爾泰之事。哈元生據以入

告。是照未能領畧。

聖意。辨理失宜。實自取戾也。因命罷職治罪。時鄂爾
泰以大學士充總理事務。因欲置之重刑。而予
悉其委曲。不肯。既而宥之。命在武英殿脩書處
行走。乾隆丁巳。授內閣學士。入直南書房。庚申。
遷刑部侍郎。踰年擢尚書。甲子冬。丁父憂歸。卒
於途。賜卹如例。張照性穎敏。博學多識。中和韶
樂多所釐定。文筆亦雋逸。拔俗尤工書。臨摹各

臻其妙。字無大小。皆有精神貫注。閱時雖久。每
展對。筆墨如新。予嘗謂張照書過於董其昌。非
虛譽也。書有米之雄。而無米之畧。復有董之
整。而無董之弱。羲之後一人。舍照誰能若。即今
觀其蹟。宛似成於昨。精神貫注深。非人所可學。
三朝直內廷受。

恩早且渥。叶。其詩喜談禪。學蘊謂東坡太相聲著。以苗

疆獲罪。意實別有託。張照既未能體聖意。安辨苗疆。而先以尋

皇考

鄂爾長之變為急。原應治重罪。然其事之始末。適以奉諭同理。治強故知之。窮悉而不肯

抵彼以罪。照應如何感激。朕恩而彼乃私。有怨言。竟謂朕受鄂爾泰蒙蔽。抵彼以罪。若朕果受鄂爾泰蒙蔽。則照早不保首領矣。尚有後日之為尚書耶。然事已過。亦不追治其罪。恐疑案滋後世之議。故平苗事既久。復用仍遷擢。性敏才明。叙而注之。本高未免失行薄。使其生前明。標榜必致錯。本

朝無所施。小哉張與鄂。鄂爾泰張廷玉素不相得。兩家亦各有私人。但

我朝綱紀肅清。不能如明季門戶黨援之盛。蓋照即張所喜而鄂所惡者。張廣泗即鄂所喜而張所惡者。予非不知。既不使一成一敗。亦不使兩水俱傷。在乎心固自有權衡。而鄂與張兩皆

成就為賢臣
不亦善乎

乾隆庚戌仲春月上澣 臣董誥

奉

勅敬書鈴印二 臣誥敬事

鑑藏寶璽八 樂壽堂鑑藏寶古希天子五福五代

堂古稀天子寶壽八徵老念之寶五福五代堂

八徵老念寶書史研求遵古訓 卅有同春半榻

琴書

張照臨顏真卿爭坐位帖 一卷

本幅黃蠟戔本。縱一尺。橫一丈五寸。臨顏真卿爭

坐位帖。

見水處所藏董其昌臨顏真卿爭坐位帖卷。

款程萼鄉有宋榻座

次帖。世所希有。借臨一通。崑喬老姪回南出以贈別。得天居士照鈴印二。張照之印得天

引首

御筆。有一無二。鈴寶一。古希天子。

御題行書。

近得平原祭姪稿。茲收內翰撫顏文。詞嚴義正

固無間。一是二非了莫分。王髓顏筋真弗爽。

米臨程搨又何須。米芾有臨本爭坐位帖見素
梅清容居士集。茲張照所臨

自跋云。程尊鄉有宋搨坐次帖。世所希有。借臨
一通云。照此卷摹仿逼真。得平原之竅髓。米

蹟雖未見。有過
之無不及也。欲題欲罷難措意。卷首揮毫意

怯吾。兼存節錄石渠中。流麗端莊活魯公筆

不能佳酒氣勃。允宜自詡昔人同。石渠寶笈
貯照所節臨

坐位帖一軸。末自跋云。顏平原爭坐帖。所為酒
氣勃勃。從十指間出。又寫不能得筆。故若是也。

今日臨之
畧得其意

爾時政治率堪知。何致軍容獨至
斯。若論文中切己句。難於末路惕予思。
乾隆
丙午孟冬月上澣。御題鈴寶二。古稀天子之寶。
猶日孜孜。

後隔水

御製詩

魯公座位效香光。玩古因披寶笈藏。搨宋搨明

一臨董

石渠寶笈舊藏董其昌臨顏真卿爭坐
便帖一卷。後有香光自跋云。唐賢名蹟。

魯公最為傑出。而爭坐位帖。尤顯書之烜赫者。
爾既取家藏宋榻勒鴻堂帖中。惜刻手不稱。不
能盡傳古人筆意。本高本矮近收張。上年秋。待
復臨此本云云。真卿爭坐位帖一卷。摹仿神似。得乎原之筋髓。
因題四絕句。今歲新正。又得照所臨一卷。紙幅
既發。而神采逼真。兩卷先後同入內府。宛如延
津之合。因題矮卷一絕。有高本無何矮本連豐
合。亦當兩龍采之句。並積薪慢議吾享帚得隨
無孤彼面牆。綽態柔情跋誠合。此卷結體運筆
公神韻。香光自跋中。有此臨本。畧存優孟衣冠。
俾後之覽者。知顏書於構屈瑰奇之中。自具柔
情綽態。先則魯公知己之語。蓋自道其得心魏
想手之妙。然以余視之。然繼照之兩卷也。

徵嫵媚譬文皇。

御製題董其昌臨顏真卿爭座位帖詩。乾隆丁未
清和月。臣董誥奉

勅敬書。鈐印二。臣誥。

鑑藏寶璽。

八重

樂壽堂鑑藏寶。五福五代堂古稀

天子寶。壽八徵老念之寶。寓意于物。用筆在心。
筆花墨雨。即事多所欣。墨雲人情為田。陶冶賴
詩篇。清吟寄遐思。

收傳印記張端木印。張端木。林長。張若木。張若木。印。崑喬。誦先人之清芬。應田。伯耕。張若木。

張照臨顏真卿爭坐位帖 一卷

本幅宣紙本。縱八寸。橫一丈三尺五分。臨

顏真卿爭坐位帖。見本處所藏董其昌臨顏真卿爭坐位帖卷。并

識語三則。顏魯公爭坐位帖。宋四大家皆

從此出。聞真蹟今猶在人間。張照臨鈐印

三。筏喻張照法華盦。學顏書最忌劍拔

弩張。無廊廟氣韻。曾見祭姪文真蹟。所謂

端莊雜沓麗者。令人慨想。如見其人。舊

陝本已不可得。近搨漫漶神采。恭索此臨。思翁戲鴻堂帖所刻翻宋搨本。而以祭姪文筆意參之。照又識鈐印二張。照私印得天。

御題行書。

端莊流麗一語。與去歲評真卿祭姪文。不謀而合。大奇。丁未新正。御識鈐寶二。古稀天子。猶日孜孜。

引首

御題 端莊流麗

高本無何矮本連。豐城弗啻兩龍泉。端莊流麗
印千古。先獲我心然不然。昨丙午秋得顏真
卿祭姪文藁。為之記。有合端莊流麗為一之評。
嗣得張照臨真卿爭坐位帖卷。復檢石渠所載。
有照之節臨坐位帖幅本。因題卷中四絕。有句
云。兼存節錄石渠中。流麗端莊活魯公。茲於丁

未春復得照矮紙所臨爭坐位帖。此卷末自跋云。曾見祭姪文真蹟。所謂端莊雜梳。麗者令人慨想。如見其人。正與予昨歲語相脗合。直是先獲戒心。可見筆墨中有真印也。此矮本乃臨戲鴻堂刻跋。中有舊搨不可得之款。高本則臨自宋搨。兩本各極其妙。先後同入內府。不啻延津之合。然皆不及幅本之尤為神明規矩。蓋照醉中所做。手活神全。妙得天趣。其所云勃勃十指。

間者亦自道其得意處也。因題此卷並識御筆。
鈴寶二。古稀天子之寶。猶日孜孜。

後隔水

御製題董其昌臨顏真卿爭坐位帖詩。見上卷。乾隆丁
未清和月。臣董誥奉

勅敬書。鈴印二。臣誥。

後幅 丙午秋

御題張照臨顏真卿坐位帖高本詩。見上卷。丁未春。臣

曹文植奉

勅敬書鈐印二臣植。

鑒歲寶璽八重樂壽堂鑒歲寶古希天子五福五

代堂古稀天子寶壽八徵老念之寶寓意于物
用筆在心天地為師菊水月在手半榻琴書取
益在廣求筆端造化追琢其章所有同春墨雲
人情為田

張照臨宋四家書 一卷

〔本幅綾本。縱六寸五分。橫九尺四寸五分。臨宋四家書。無名款。〕第一。臨蘓軾帖。雨昏石
硯寒雲色。風動牙籤亂葉聲。庭下已生書帶
草。使君疑是鄭康成。解籜新篁不自持。婢娟
已有歲寒姿。要看凜凜霜前意。須待秋深粉
落時。秋歸南浦。蟪蛄鳴。霜落橫湖。沙水清。卧
雨幽花無限思。抱叢寒蝶不勝情。 第二。臨

黃庭堅帖寄嶽雲安九夏無閑緣竇蕭灑碧
溪頭古松下卧槃陀晝復夜八德水清且美
溫精神浸牙齒亂雲根衆峯裏掬與斟隨器
爾第三臨米芾帖芾頓首再啟樊居在丹
徒行衙之西脩閑堂養月佳麗亭在其後臨
運河之濶水東則月臺西乃西山故寶晉齋
之西為致爽軒環居桐柳椿杉百十本以藥
植之今十年皆垂蔭一畝真一畝之居也四

月上皇山樵人以異石告遂視之八十一穴
大如椀小容指製在淮山一品之上百夫運
致齊晉桐杉之間五月望甘露滿石次林木
焦葦莫不霑潔白如玉珠郡中圖去至今未
止云欲上既不請亦不止也帝頓首再拜

第四臨蔡襄帖襄啟今日扈從徑歸風寒侵
人偃卧至晡以下不能背襄啟數日前遣使

持書祭我之下輒邀行舸光臨樂境計已通

達當直。未審尊懷如何。忽然一來。殊為佳事。
病軀不常得安。多緣飲食而致。山羊溢而無
味。雖食不過三二兩。魚鼈每食便作腹疾。以
此氣力不强。日久必須習慣。今未調適耳。蒙
書并海物。多感多感。謹奉手啟。上聞。不宣。裏
上賓客七兄執事。鈴印二。張照瀛海仙班。

鑑藏寶璽

八。璽

樂壽堂鑑藏寶

張照臨蘓軾赤壁賦 一卷

本幅高麗紙本。縱二寸三分。橫三尺五寸六

分。小行書。臨蘓軾赤壁賦。見重華宮所藏

卷。賦無名款。鈐印二。臣照。

鑑藏寶璽。八璽樂壽堂鑑藏寶。

張照臨米芾天馬賦一卷

本幅宣德牋本。縱八寸九分。橫八尺一寸。臨

米芾天馬賦。見乾清宮所藏劉款。乾隆丁

巳七夕。張照謹臨。鈐印二。張照得天居士。

鑑藏寶璽。全。重樂壽堂鑑藏寶。

張照臨董其昌臨蘓軾雜帖 一卷

本幅綾本。縱六寸八分。橫九尺二寸。臨董其昌臨蘓軾帖。并其昌跋。此生真欲老墻陰。却掃都忘歲月深。拔薤已觀賢守政。折蔬聊慰故人心。風流賀監常吳語。憔悴鍾儀獨楚吟。治狀兩邦俱第一。潁川歸去肯重臨。詩一首。呈文之便。毀之。切告切告。東坡此時作一詩。猶如談虎。千載後可興慨。壬中秋臨。

元豐六年十月十二日夜解衣欲卧。月色入
戶。欣然起行。念無與樂者。遂至承天寺。張懷
民亦未寢。相與步於庭中。庭下如積水。空明。
水中藻荇交橫。蓋竹柏影也。何處無月。何處
無竹柏。但少閑人如我兩人耳。南望斜谷
口。三山如犬牙。西臨五丈原。鬱鬱如長蛇。緬
懷諸葛公。萬騎出漢巴。吏士寂如水。蕭蕭聞
馬過。公才與曹公。豈止十倍。脫如顧瞻三輔

間勢若卷風沙。奈何長星墜。竟使蜀婦髻。山
僧豈知此。一室老烟霞。往事逐雲散。故山依
渭斜。客來空弔古。清淚落悲笳。 偶見宋英

光堂帖第四十一卷刻米芾書札其首標云
本朝能書人門不知共幾十卷意必有東坡
書何未及也若見全帙當不至遺漏蓋此帖
出於德壽之後黨禁已除故耳其昌臨 宋
四大家並學顏坡公尤似其忠鯁氣味類耶

香光得力于顏。故臨蘓特佳妙。度越趙承旨
文待詔矣。雍正乙卯清明。寶甫蔣侍讀出此
帖見示。因臨二通。其一付君實趙子。得天居
士。鈴印三。筏喻張照之印。得天。

鑑藏寶璽

八璽

樂壽堂鑑藏寶

張照臨董其昌臨蘇軾雜帖一卷

本幅高麗箋本。縱八寸。橫六尺二寸。臨董其昌臨蘇軾帖三則。并其昌跋。珍重壽聖師。聽我送行偈。願愍諸有情。一斷一切法。人言眼睛上。一物不可住。我謂如虛空。何物住不得。我亦非然我。而不然彼義。然則兩皆然。否則無然者。呂夢得承事年八十三。讀書作詩。手不廢卷。室如懸磬。但貯古今書帖而已。作

詩與之。

張長史草書大醉始奇醒即天真

不全。此乃未妙。猶有醉醒之辨。若逸少何嘗
寄於酒乎。僕亦未免此事。東坡書於黃葉方
丈。真一歌。空中細莖。挿天芒。不生沮澤。生
陵岡。涉閱四氣。更六陽。森然不受螭。與蝗飛
龍御。月作秋涼。蒼波改色。屯雲黃。天旋雷動。
玉塵香。起搜十裂。照座光。跣趺牛。噉安且詳。
動搖天闕。出瓊漿。壬公飛空。丁女蔽。三伏遇

井了不嘗釀為真一和而莊。三盃儼如侍君
王。湛然寂照非楚狂。終身不入無功鄉。久
不作東坡先生書。偶拈篋中舊帖得此三種。
遂以鏡箋臨之。稍覺轉筆處。不全是偃筆。自
宋至今。為偃筆所誤者何限。可歎。可歎。忍翁
乾隆丁巳又九月臨。張照鈴印二。張照法
華盦

鑑藏寶璽

八

樂壽堂鑒藏寶



張照書

御製虛受箴

一軸

本幅絹本縱二尺四寸橫二尺五寸二分楷

書

御製虛受箴

親

重

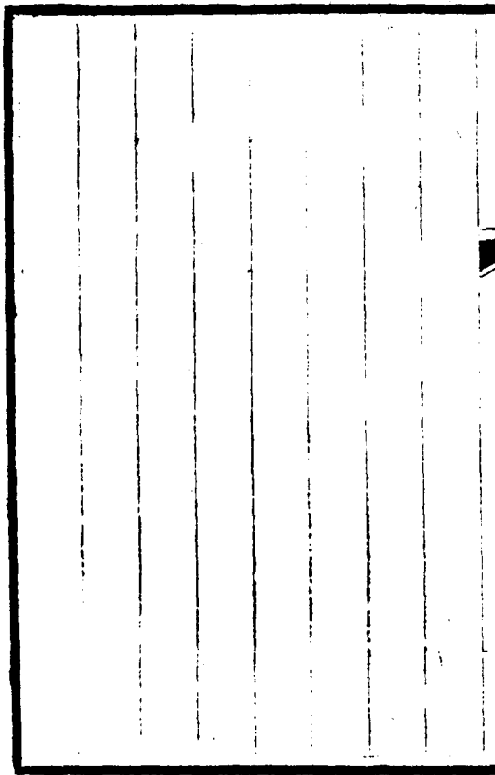
華宮所藏張照款

御製虛受箴臣張照敬書鈐印二臣照瀛海仙班

鑑藏寶璽

八

樂壽堂鑑藏寶



張照書

御製讀書樂詩一軸

本幅絹本。縱五尺四寸五分。橫二尺九寸五分。行書。

周孔未云遠。典籍良具陳。深造乃有得。面牆終自淪。伊余本下學。敢忘書史親。轉念學海濶。未易窺涯津。汲古乏修綆。貽誦腹笥貧。昌黎讀書篇。字字堪書紳。况復饒至味。好與結芳隣。樂意

寓靜觀優游期日新

御製讀書樂 臣張照敬書鈐印 二 臣照瀛海仙班

鑑藏寶璽

八 全 璽

樂壽堂鑑藏寶

張照書

御製鄭公笏詩 一軸

本幅絹本。縱五尺四寸。橫三尺四分。楷書。

貞觀天子能納諫。黏壁封章。盈便殿。當時貞亮
文鄭公。君臣一德。堪歆羨。十思纒上。十漸陳。仲
山補衮。抒忠純。祇今遺蹟傳公笏。想像進奏風
霜新。卓哉牙笏。因公貴。正直常留浩然氣。立碑
可仆。婦可改。此笏千秋只姓魏。

御製鄭公笏詩。臣張照敬書。鈐印二。臣照瀛海仙班。

鑑藏寶璽

八璽全

樂壽堂鑑藏寶

張照書

御制雨中舟行看山詩 一軸

本幅絹本縱三尺九寸橫二尺三寸二分草書

輕舟細雨襟微風。十里青山杳靄中。柳岸遙看
新洗綠。荷洲還似乍流紅。潤含螺黛峰頭滴。曲
轉芳屏徑裏通。何似水亭閒倚榻。一簾烟影坐
空濛。

御製雨中舟行看山。臣張照敬書鈐印二。臣照瀛
海仙班。

鑑藏寶璽

全八璽

樂壽堂鑑藏寶

張照書

御製澄泉繞石詩 一軸

〔本幅絹本。縱三尺九寸。橫一尺九寸二分。行書。〕

御製澄泉繞石詩。

不必棟稱玉。偏誇茨是茅。石泉迴綠野。草木遍青郊。溪漲魚添子。春深燕補巢。琅玕刻畫處。猶有兩三梢。臣張照敬書。鈐印二。臣照瀛海仙班。

鑑藏寶壘

全

壘

樂壽堂鑑藏寶

張照臨王羲之山川諸奇帖一軸

本幅蠟牋本。縱五尺五寸。橫二尺八寸二分。
草書。省足下別疏。具彼土山川諸奇。揚雄蜀
都。左太冲三都。殊為不備。悉彼故為多奇。益
令其遊目意足也。可果。當告卿求迎。少人足
耳。至時示意。遲此期真。以日為歲。想足下鎮
彼土。未有動理耳。要欲及卿在彼。登汶領岷
眉而旋。實不朽之盛事。但言此心。以馳於彼。

矣。王羲之山川諸奇帖。臣張照敬臨。鈐印二。
臣照瀛海仙班。

鑒藏寶璽

八璽全

樂壽堂鑑藏寶

張照臨顏真卿爭坐位帖一軸

本幅宣德箋本縱三尺八寸橫一尺九寸草

書節臨爭坐位帖

起真卿竊聞至足以泐其志
見本處所藏董其昌

臨顏真卿爭
坐位帖卷

自識顏平原爭坐帖所為酒氣

勃勃從十指間出又貧不能得筆故若是也
今日臨之略得其意含翁以為如何照鈴印

二箴喻張照

御題行書

每觀此幅。不由不大笑。竒絕。鈐寶二。古稀天子
之寶。猶日孜孜。

玉池

御筆。神明規矩。鈐寶一。乾隆御筆。

右方

御製題張照臨顏真卿爭座位帖真蹟卷詩。是乾

隆丙午小春月。臣董誥奉

勅敬書。

御製題董其昌臨顏真卿爭坐位帖詩

見上乾隆丁

未清和月 臣董誥奉

勅敬書

御製觀張照草書韓愈石鼓歌長卷作歌

見清宮所

藏張照書韓愈石鼓歌卷乾隆庚戌仲春月 臣董誥奉

勅敬書

左方

御製題張照臨顏真卿爭坐位帖真蹟卷詩并識

見乾隆丁未新正月。臣董誥奉

勅報書。

御製題張照草書臨顏真卿爭坐位帖詩。

每觀此幅措詞艱擊破唾壺笑破顏。高矮本書

莫斯若。丙午秋得張照臨爭坐位帖高本一卷。丁未春復得照矮本所臨爭坐位帖一

卷。兩本各極其妙。而皆不及此石渠舊藏節臨幅本。尤為神明規矩。蓋醉中偶然所仿。手活神

全。天趣更勝也。詳見前題。高矮二本詩注中。米程臨搨想須刪。張丑

書畫舫及素梅清容居士集俱載米芾臨顏魯公爭坐位帖。又照所臨高本後白識云。程尊鄉

有宋榻坐位帖。世所希有。借臨一通云。今米
臨宋榻雖未見。而得照此本。亦可謂後來居上

矣。是醒是醉神全候。不即不離佛偈間。懶筆邊

綾命董代。

此幅裝潢新綾。于筆墨不能甚適。是以前題高接二本詩。及題董其昌臨

本詩並此什。俱命董誥書幅。遺左右。亦因真在意為憫。

御製題張照草書臨顏真卿爭坐位帖詩。乾隆

戊申新正月。臣董誥奏。

勅敬書。每段鈐印二。臣誥。

鑒藏寶璽

八璽全。

樂壽堂鑑藏寶。古希天子。五福五

代堂古稀天子寶壽八徵堯念之寶

張照臨米黻擬古詩一軸

本幅高麗箋本縱一尺三寸四分橫一尺七

寸九分臨米黻擬古詩見重華宮所藏米芾書蜀素帖卷款

米黻擬古詩帖臣張照敬臨鈐印二臣張照

印。玉晨侍書。

鑑藏寶璽八重樂壽堂鑒藏寶。

